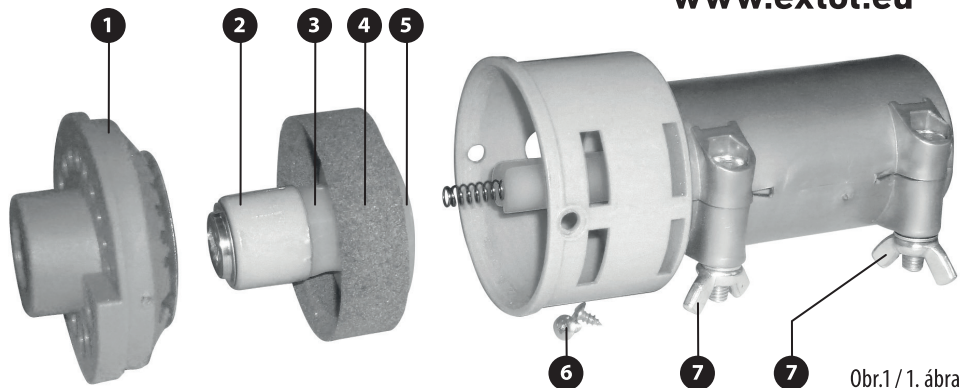


Bruska na vrtáky (CZ)
s náhradním kamenem

Brúska na vrtáky (SK)
s náhradným kameňom

Fúrósász élező (H)

www.extol.eu



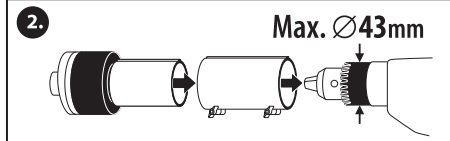
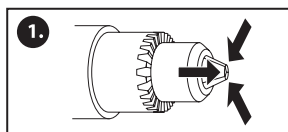
Obr.1 / 1. ábra

(CZ) Původní návod k použití

- ➔ Určeno pro průměr sklíčidlové hlavy vrtáčky 43 mm a pro vrtáčky s průměrem 3,5 až 10 mm.
- ➔ Otáčky vrtáčky nesmí překročit 1500 min⁻¹.
- ➔ Určeno pro domácí použití.

INSTALACE NA VRTAČKU

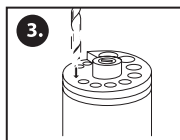
1. Uzavřete sklíčidlo vrtáčky.



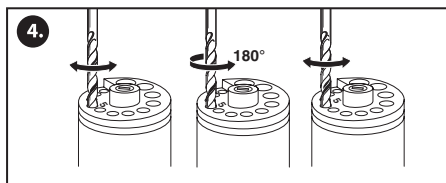
2. Po nasazení na sklíčidlovou hlavu šrouby (7) řádně utáhněte.

Vrtáčku s nasazeným brouskem nainstalujte do držáku na vrtáčku.

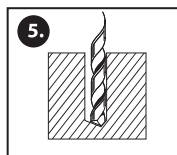
3. Zapněte vrtáčku a vrták zasuňte do otvoru s číslem, který odpovídá jeho průměru.



4. Vrtákem několikrát otočte kolem své osy.



5. Není-li nabroušení vrtáku symetrické, zopakujte postup. Nesymetrické pracovní hrany způsobí větší průměr vrtaných otvorů.



VÝMĚNA BRUSNÉHO KOTOUČE (OBR. 1)

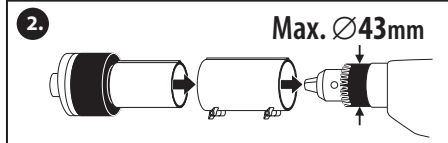
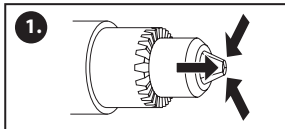
- ➔ Vyšroubujte šroubky na protilehlých stranách pouzdra (6) a z pouzdra vyjměte horní díl s otvory pro zasouvání vrtáku (1). Tím je umožněn přístup k brusnému kotouči na nosiči, který lze z pouzdra vyjmout. Pro uvolnění kotouče z nosiče demontujte nejprve část (2), pak (3) a (5). Brusný kotouč vyměňte za nový a zajistěte jej stejným způsobem jako původní kotouč.

SK Preklad pôvodného návodu na použitie

- Určené pre priemer skľučovadla hlavy vrtačky 43 mm a pre vrtačky s priemerom 3,5 až 10 mm.
- Otáčky vrtačky nesmú prekročiť 1500 min⁻¹.
- Určené pre domáce použitie.

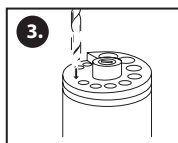
INŠTALÁCIA NA VRTAČKU

1. Uzatvorte skľučovadlo vrtačky.



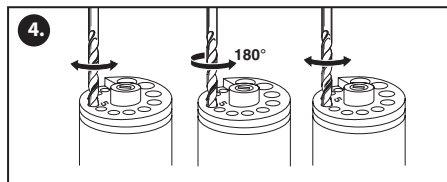
2. Po nasadení na hlavu skľučovadla skrútky (7) riadne utiahnite.

Vrtačku s nasadenou brúskou nainštalujte do drážadla na vrtačku.

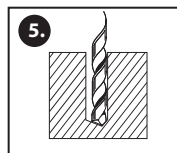


3. Zapnite vrtačku a vrták zasunúť do otvoru s číslom, ktorý zodpovedá jeho priemeru.

4. Vrtákom niekoľkokrát otočte okolo svojej osi.



5. Pokiaľ nie je nabrúsenie vrtáku symetrické, postup zopakujte. Nesymetrické pracovné hrany spôsobujú väčší priemer vrtaných otvorov.



VÝMENA BRÚSNEHO KOTÚČA (OBR. 1)

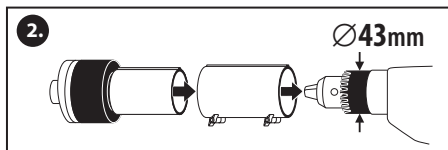
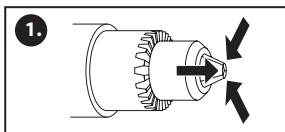
- Vyskrutkujte skrútky na protiláhlych stranách puzdra (6) a z puzdra vyberte horný diel s otvormi na zasúvanie vrtáka (1). Tým je umožnený prístup k brúsnemu kotúču na nosiči, ktorý je možné z puzdra vybrať. Na uvoľnenie kotúča z nosiča demontujte najprv časť (2), potom (3) a (5). Brúsny kotúč vymeňte za nový a zaistite ho rovnakým spôsobom ako pôvodný kotúč.

H Az eredeti használati utasítás fordítása

- A fúróélezőt 43 mm átmérőjű fúrótokmánya lehet felszerelni és 3,5 ÷ 10 mm átmérőjű fúrók élezéséhez lehet használni.
- A fúrógép fordulatszámra ne haladjon meg a 1500 1/perc értéket.
- Kizárólag csak otthoni használatra alkalmazható.

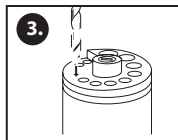
FELSZERELÉS A FÚRÓTOKMÁNYRA

1. A fúrótokmányt zárja be.



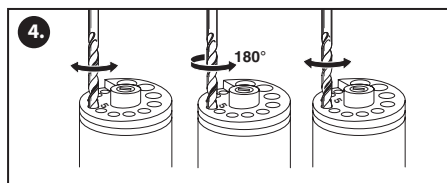
2. A tokmányfejre illesztést követően alaposan húzza meg a csavarokat (7).

A fúróélezővel szerelt fúrógépet fogja be fúróállványba.

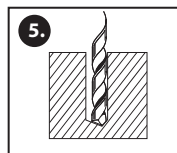


3. A fúrógépet kapcsolja be, majd az élezendő fúró dugja be abba a furatba, amely megfelel a fúró átmérőjének.

4. A fúrók kézzel forgassa meg néhányszor az élezés közben.



5. Ha a fúró vége nem szimmetrikus, akkor ismétlje meg az élezést. A nem szimmetrikus végű fúróval fúrt átmérő nagyobb lesz a fúró átmérőjénél.



CSISZOLÓKORONG CSERÉJE (1. ÁBRA)

- A persely (6) két oldalán csavarozza ki a csavarokat, majd a perselyből vegye ki a furatos karimát (1), amelyen keresztül a fúrókat az élezőbe kell dugni. A perselyből vegye ki a menesztőt a csiszolókoronggal együtt. A csiszolókorong cseréjéhez szerelje le a következő alkatrészeket: (2) majd (3) és (5). Cserélje ki a csiszolókorongot, majd ellenkező sorrendben szerelje össze a készüléket.