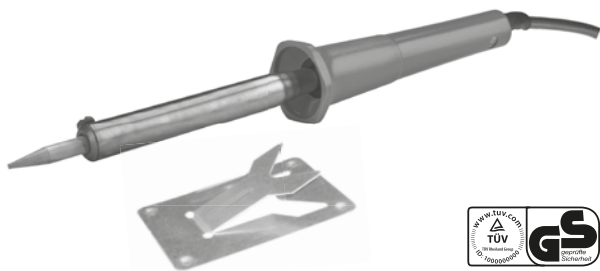


extol[®]
C R A F T

417201

Hrotová pájka / CZ
Hrotová spájkovačka / SK
Forrasztó páka / HU



CE

Původní návod k použití
Preklad pôvodného návodu na použitie
Az eredeti felhasználói kézikönyv fordítása

Úvod

Vážený zákazníku,
děkujeme za důvěru, kterou jste projevili značce Extol zakoupením tohoto výrobku.
Výrobek byl podroben zevrubným testům spolehlivosti, bezpečnosti a kvality předepsaných normami a předpisy Evropské Unie. S jakýmkoli dotazy se obraťte na naše zákaznické a poradenské centrum:

www.extol.eu

Fax: +420 225 277 400 Tel.: +420 222 745 130

Výrobce: Madal Bal, a. s., Průmyslová zóna 244, 76001 Zlín-Přiluky, Česká republika
Datum vydání: 27.7. 2012

I. Technické údaje

Objednávací číslo	417201
Napájecí napětí/frekvence	230 V~50 Hz
Příkon	60 W
Maximální teplota hrotu *)	400 °C
Doba zahřátí hrotu na maximální teplotu	5-6 min.
Délka s hrotem	24 cm
Třída ochrany	I
Hmotnost (bez kabelu)	90 g

*) Maximální teplota hrotu je závislá také na okolní teplotě. Při mrazu může být nižší.

III. Charakteristika

Pájka hrotová Extol Craft 417201 je určena k roztavení pájecího kovu (slitiny) za účelem spojení dvou kovových materiálů. Tenký hrot umožňuje provádět přesné práce. Nízká hmotnost a držení rukojeti pájky mezi prsty zvyšuje komfort při práci. Výrobek je určen pro pájení v malém rozsahu a není určen pro používání v komerční a industriální sféře.

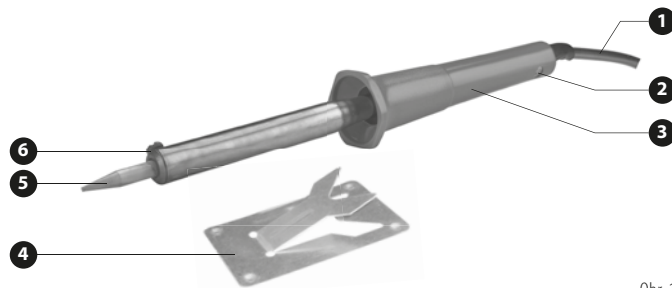
II. Rozsah dodávky

Pájka hrotová	1 ks
Stojánek	1 ks
Návod k použití	1 ks

IV. Součásti a ovládací prvky

Popis-pozice

1. Přívodní kabel
2. Zátka pro zajištění kabelu
3. Rukojeť
4. Stojánek
5. Vyhříváný hrot
6. Šroub pro zajištění hrotu



Obr. 1

V. Způsob práce

1. Pájku připojte ke zdroji elektrického proudu. Ověřte, zda hodnota napětí v zásuvce odpovídá hodnotě na štítku pájky.
2. Pájku postavte na stojánek (Obr.1, pozice 4) a vyčkejte, až se rozpálí hrot pájky (~5-6 min.) (Obr.1, pozice 5)
3. Pájecí hrot přiložte k bodu, který má být připájen a zároveň k hrotu přiložte pájecí kov. Do daného místa roztavte trochu pájecího kovu a pak k němu přiložte druhý díl, který má být připájen. Je-li to potřeba, roztavte další podíl pájecího kovu.
4. Pájené místo chlaďte mírným proudem vzduchu, aby došlo ke ztuhnutí pájecího kovu, a tím i k pevnému spojení obou částí.

VI. Pokyny pro používání

- Před připojením pájky ke zdroji el. proudu se ujistěte, že hrot (Obr.1, pozice 5) je správně umístěn a zajištěn šroubem (Obr.1, pozice 6). Nikdy nezahřívajte pájku bez hrotu.
- Je-li to možné, pro ochranu před popálením používejte vhodné ochranné rukavice.
- Při manipulaci s horkou pájkou dbejte na to, aby nedošlo k popálení jiných osob či zvířat.
- Dojde-li k popálení, postižené místo intenzivně chlaďte a podle závažnosti zvažte ošetření lékařem.
- Po použití pájku umístěte na stojánek, který je umístěn na nehořlavé povrchu a nechte ji vychladnout. Nikdy horkou pájku neodkládejte mimo stojánek, mohlo by dojít k požáru.
- Nikdy nenechávejte zapnutou pájku bez dozoru.
- Pájku nechte vychladnout na bezpečném místě mimo dosah dětí a zvířat.
- Nikdy pájku nechlaďte ponořením do vody!
- Dojde-li k poškození přívodního kabelu, pájku již dále nepoužívejte. Poškozený kabel nelze vyměnit.
- Je-li potřeba hrot očistit, nahřejte jej a otřete do textiliie nebo kůže.

VII. Odkazy na štítek a symboly



	Před použitím si přečtěte návod k použití
	Odpovídá požadavkům EU

VIII. Likvidace odpadu



Výrobek obsahuje elektrické/elektronické součásti a také může obsahovat provozní náplně, které jsou nebezpečným odpadem. Podle evropské směrnice 2002/96 ES se elektrická a elektronická zařízení

nesmějí vyhazovat do směsného odpadu, ale je nezbytné je odevzdat k ekologické likvidaci na k tomu určená sběrná místa. Informace o těchto místech obdržíte na obecním úřadě.

IX. Záruční lhůta a podmínky

ZÁRUČNÍ LHŮTA

Dne 01.01.2003 vstoupil v platnost zákon Č. 136/2002 Sb. ze dne 15.03.2002, kterým se mění zákon Č. 40/1964 Sb. a zákon Č. 65/1965 Sb. ve znění pozdějších předpisů. Firma Madal Bal a.s. v souladu s tímto zákonem poskytuje na Vámi zakoupený výrobek záruku na dobu 2 let od data prodeje. Při splnění záručních podmínek (uvedeno níže) Vám výrobek během této doby bezplatně opraví smluvní servis firmy Madal Bal, a.s.

ZÁRUČNÍ PODMÍNKY

1. Prodávající je povinen spotřebiteli zboží předvést a řádně vyplnit záruční list. Všechny údaje musí být v záručním listě vypsány nesmazatelným způsobem v okamžiku prodeje zboží.
2. Již při výběru zboží pečlivě zvažte, jaké funkce a činnosti od výrobku požadujete. To, že výrobek nevyhovuje Vaším pozdějším technickým nárokům, není důvodem k jeho reklamaci.
3. Při uplatnění nároku na záruční opravu musí být zboží předáno s řádně vyplněným originálem záručního listu nebo jiným dokladem o koupi.
4. V případě reklamace musí být zboží předáno v čistém stavu, zbaveno prachu či špíny a zabaleno nejlépe v originálním obalu tak, aby při přepravě nedošlo k poškození. V zájmu přesné diagnostiky závady a jejího dokonalého odstranění spolu s výrobkem zašlete i jeho originální příslušenství.
5. Servis nenes odpovědnost za zboží poškozené přepravcem.
6. Servis dále nenes odpovědnost za zaslání příslušenství, které není součástí základního vybavení výrobku. Výjimkou jsou případy, kdy příslušenství nelze odstranit z důvodu vady výrobku.

7. Záruka se vztahuje výlučně na závady způsobené vadou materiálu, výrobní montáží nebo technologií zpracování.
8. Tato záruka není na újmu zákonným právům, ale je dodatkem k nim.
9. Záruční opravu je oprávněn vykonávat výhradně autorizovaný servis značky Extol.
10. Výrobce odpovídá za to, že výrobek bude mít po celou záruční lhůtu vlastnosti a parametry uvedené v technických údajích, při dodržení návodu na použití. Zároveň si vyhrazuje právo na konstrukční změny bez předchozího upozornění.
11. Nárok na záruku zaniká, jestliže:
 - a) výrobek nebyl používán a udržován podle návodu k obsluze.
 - b) byl proveden jakýkoliv zásah do konstrukce stroje bez předchozího písemného povolení vydaného firmou Madal Bal a.s. nebo smluvním servisem.
 - c) výrobek byl používán v jiných podmínkách nebo k jiným účelům, než ke kterým je určen.
 - d) byla některá část výrobku nahrazena neoriginální součástí.
 - e) k poškození výrobku nebo k nadměrnému opotřebení došlo vinou nedostatečné údržby.
 - f) výrobek havaroval nebo byl poškozen vyšší mocí.
 - g) škody vzniklé působením vnějších mechanických, teplotních či chemických vlivů.
 - h) vady byly způsobeny nevhodným skladováním, či manipulací s výrobkem.
 - i) výrobek byl používán (pro daný typ výrobku) v agresivním prostředí např. prašném, vlhkém.
 - j) výrobek byl použit nad rámec přípustného zatížení.
 - k) bylo provedeno jakékoliv falšování záručního listu nebo dokladu o koupi.
12. Výrobce neodpovídá za vady výrobku způsobené běžným opotřebením nebo použitím výrobku k jiným účelům, než ke kterým je určen.
13. 1) Záruka se nevztahuje na položky, u kterých lze očekávat opotřebení v důsledku jejich normální funkce (např. lakování atd.)
14. Poskytnutím záruky nejsou dotčena práva kupujícího, která se ke koupi věci vztáží podle zvláštních právních předpisů

ZÁRUČNÍ A POZÁRUČNÍ SERVIS

Nejbližší servisní místo najdete na webových stránkách www.extol.cz nebo si vyžádejte jejich přehled v místě, kde jste výrobek zakoupili. Rádi Vám také poradíme na zákaznické lince 222 745 130.

ES Prohlášení o shodě

Madal Bal a.s. • Lazy IV/3356, 760 01 Zlín • IČO: 49433717

prohlašuje, že následně označené zařízení na základě jeho koncepce a konstrukce, stejně jako do oběhu uvedené provedení, odpovídá příslušným bezpečnostním požadavkům Evropské unie. Při námi neodsouhlasených změnách zařízení ztrácí toto prohlášení svou platnost.

Extol Craft 417201
Hrotová pájka 60 W

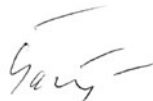
byla navržena a vyrobena ve shodě s následujícími normami:

EN 60335-1+A1+A11+A12+A2; EN 60335-2-45; EN 62233;
EN 55014-1+A1+A2; EN 61000-3-2+A2; EN 55014-2+A1; EN 61000-3-2; EN 61000-3-3+A1+A2

a následujícími předpisy (v platném znění):

2006/95 ES;
2004/108 EC;
2006/42 EC;
2002/95 ES

ve Zlíně 27.7. 2012



Martin Šenkýř
člen představenstva a.s.

Úvod

Vážený zákazník,
ďakujeme za důvěru, kterou ste prejavili značke Extol kúpou tohto výrobku. Výrobok bol podrobený dôkladným testom spoľahlivosti, bezpečnosti a kvality predpísaných normami a predpismi Európskej únie.
S akýmkoľvek otázkami sa obráťte na naše zákaznické a poradenské centrum:

www.extol.eu

Fax: +421 2 212 920 70 Tel.: +421 2 212 920 91

Výrobca: Madal Bal, a. s., Průmyslová zóna 244, 76001 Zlín-Příluky, Česká republika
Dátum vydania: 27.7. 2012

I. Technické údaje

Objednávacie číslo	417201
Napájacie napätie/frekvencia	230 V~50 Hz
Príkon	60 W
Maximálna teplota hrotu *)	400 °C
Doba zahriatia hrotu na maximálnu teplotu	5-6 min.
Dĺžka s hrotom	24 cm
Trieda ochrany	I
Hmotnosť (bez kábla)	90 g

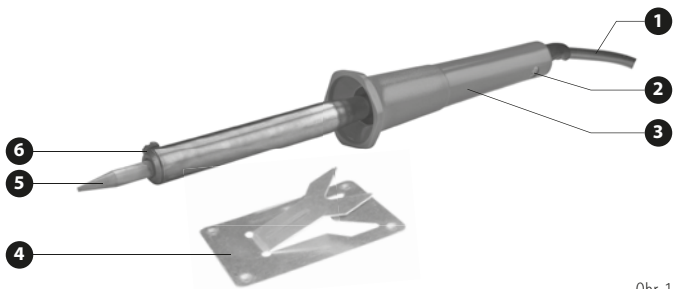
II. Rozsah dodávky

Spájkovačka hrotová	1 ks
Stojanček	1 ks
Návod na použitie	1 ks

*) Maximálna teplota hrotu je závislá tiež od okolitej teploty. Pri nízkej teplote môže byť nižšia.

III. Charakteristika

Spájkovačka hrotová Extol Craft 417201 je určená na roztavenie spájacieho kovu (zliatiny) za účelom spojenia dvoch kovových materiálov. Tenký hrot umožňuje vykonávať presné práce. Nízka hmotnosť a držanie rukoväti spájkovačky medzi prstami zvyšuje komfort pri práci. Výrobok je určený na spájkovanie v malom rozsahu a nie je určený pre používanie v komerčnej a industriálnej sfére.



Obr. 1

IV. Súčasti a ovládacie prvky

Popis-pozície

1. Prívodný kábel
2. Zátka pre zaistenie kábla
3. Rukoväť
4. Stojanček
5. Vyhrievaný hrot
6. Skrutka na zaistenie hrotu

V. Spôsob práce

1. Spájkovaciu pripojte k zdroju elektrického prúdu. Overtte, či hodnota napätia v zásuvke zodpovedá hodnote na štítku spájkovacky.
2. Spájkovaciu postavte na stojan (obr.1, pozícia 4) a vyčkajte, až sa rozpáli hrot spájkovacky (~5-6 min.) (obr.1, pozícia 5)
3. Hrot spájkovacky priložte k bodu, ktorý sa má pripájať a zároveň k hrotu priložte spájací kov. Do daného miesta rozotvorte trochu spájacieho kovu a potom k nemu priložte druhý diel, ktorý sa má pripájať. Ak je to potrebné, rozotvorte ďalší podiel spájacieho kovu.

4. Spájané miesto chladte miernym prúdom vzduchu, aby došlo k stuhnutiu spájacieho kovu, a tým i k pevnému spojeniu oboch častí.

VI. Pokyny pre používanie

- Pred pripojením spájkovacky k zdroju el. prúdu sa uistite, že hrot (obr.1, pozícia 5) je správne umiestnený a zaistený skrutkou (obr.1, pozícia 6). Nikdy nezahrievajte spájkovaciu bez hrotu.
- Ak je to možné, pre ochranu pred popálením používajte vhodné ochranné rukavice.
- Pri manipulácii s horúcou spájkovacou dajte na to, aby nedošlo k popáleniu iných osôb či zvierat.
- Nikdy nenechávajte zapnutú spájku bez dozoru.
- Ak dôjde k popáleniu, postihnuté miesto intenzívne chladte a podľa závažnosti zvažte ošetrovanie lekárom.
- Po použití spájkovaciu umiestnite na stojanček, ktorý je umiestnený na nehorľavom povrchu a nechajte ju vychladnúť. Nikdy horúcu spájkovaciu neodkladajte mimo stojan, mohlo by dôjsť k požiaru.
- Spájkovaciu nechajte vychladnúť na bezpečnom mieste mimo dosahu detí a zvierat.

- Nikdy spájkovaciu nechladte ponorením do vody!
- Ak dôjde k poškodeniu prívodného kábla, spájkovaciu už ďalej nepoužívajte. Poškodený kábel nie je možné vymeniť.
- Ak je potrebné hrot očistiť, nahrejte ho a otrite do textílie alebo kože.

VII. Odkazy na štítku a symboly



	Pred použitím si prečítajte návod na použitie
	Zodpovedá požiadavkám EÚ

VIII. Likvidácia odpadu



Výrobok obsahuje elektrické/elektronické súčasti a tiež môže obsahovať prevádzkové náplne, ktoré sú nebezpečným odpadom. Podľa európskej smernice 2002/96 ES sa elektrické a elektronické zariadenia

nesmú vyhadzovať do zmesového odpadu, ale je nevyhnutné ich odovzdať na ekologickú likvidáciu na na to určené zberné miesta. Informácie o týchto miestach dostanete na obecnom úrade.

IX. Záručná lehota a podmienky

ZÁRUČNÁ LEHOTA

Dňa 01.01.2003 vstúpil v účinnosť zákon Č. 136/2002 Sb. zo dňa 15.03.2002, ktorým sa mení zákon Č. 40/1964 Sb. a zákon Č. 65/1965 Sb. vo znenie neskorších predpisov. Firma Madal Bal a.s. v súlade s týmto zákonom poskytuje na Vámi zakúpený výrobok záruku dva roky od data predaja. Pri splnení záručných podmienok (uvedeno nižšie) Vám výrobok počas tejto doby bezplatne opraví autorizovaný servis firmy Madal Bal a.s. (servisná miesta sú na stránkach www.extol.sk).

ZÁRUČNÉ PODMIENKY

1. Predávajúci je povinný spotrebiteľovi tvoriť predviesť a riadne vyplniť záručný list. Všetky údaje musia byť v záručnom liste vypísané nezmatelným spôsobom v okamihu predaja tovaru.
2. Už pri výbere tovaru starostlivo zvažte, aké funkcie a činnosti od výrobu požadujete. To, že výrobok nevyhovuje Vaším neskorším technickým nárokom, nie je dôvodom na jeho reklamáciu.
3. Pri uplatnení nároku na záručnú opravu musí byť tovar odovzdaný s riadne vyplneným originálnom záručného listu alebo iným dokladom o kúpe.
4. V prípade reklamácie musí byť tovar odovzdaný v čistom stave, zbavený prachu či špiny a zabalený najlepšie v originálnom obale tak, aby pri preprave nedošlo k poškodeniu. V záujme presnej diagnostiky poruchy a jej dokonalého odstránenia spolu s výrobkom zašlite aj jeho originálne príslušenstvo.
5. Servis nenesie zodpovednosť za tovar poškodený prepravcom.
6. Servis ďalej nenesie zodpovednosť za zaslané príslušenstvo, ktoré nie je súčasťou základného vybavenia výrobu. Výnimkou sú prípady, kedy

- príslušenstvo nie je možné odstrániť z dôvodu chyby výrobku.
7. Záruka sa vzťahuje výlučne na závady spôsobené chybou materiálu, výrobnou montážou alebo technológiou spracovania.
 8. Táto záruka nie je na ujmu zákonným právam, ale je dodatkom k nim.
 9. Záručnú opravu je oprávnený vykonávať výhradne autorizovaný servis značky Extol.
 10. Výrobca zodpovedá za to, že výrobok bude mať po celú záručnú lehotu vlastnosti a parametre uvedené v technických údajoch, pri dodržaní návodu na použitie. Zároveň si vyhradzuje právo na konštrukčné zmeny bez predchádzajúceho upozornenia.
 11. Nárok na záruku zaniká, ak:
 - a) výrobok nebol používaný a udržiavaný podľa návodu na obsluhu.
 - b) bol vykonaný akýkoľvek zásah do konštrukcie stroja bez predchádzajúceho písomného povolenia vydaného firmou Madal Bal s.r.o., alebo zmluvným servisom.
 - c) výrobok bol používaný v iných podmienkach alebo na iné účely, než na ktoré je určený.
 - d) bola niektorá časť výrobku nahradená neoriginálnou súčasťou.
 - e) došlo k poškodeniu výrobku alebo k nadmernému opotrebeniu vinou nedostatočnej údržby.
 - f) výrobok havaroval alebo bol poškodený vyššou mocou.
 - g) škody vznikli pôsobením vonkajších mechanických, teplotných či chemických vplyvov.
 - h) chyby boli spôsobené nevhodným skladovaním, či manipuláciou s výrobkom.
 - i) výrobok bol používaný (pre daný typ výrobku) v agresívnom prostredí napr. prašnom, vlhkom.

- j) výrobok bol použitý nad rámec prípustného zaťaženia.
 - k) bolo vykonané akékoľvek falšovanie záručného listu alebo dokladu o kúpe.
12. Výrobca nezodpovedá za chyby výrobku spôsobené bežným opotrebením alebo použitím výrobku na iné účely, než na ktoré je určený.
 13. Záruka sa nevzťahuje na položky, u ktorých je možné očakávať opotrebenie v dôsledku ich normálnej funkcie (napr. lakovanie atď.)
 14. Poskytnutím záruky nie sú dotknuté práva kupujúceho, ktoré sa ku kúpe viažu podľa osobitných právnych predpisov.

ZÁRUČNÝ A POZÁRUČNÝ SERVIS VYKONÁVA DISTRIBÚTOR:

Madal Bal s.r.o.
Stará Vajnorská 37, 831 04 Bratislava
tel.: **+421 2 4920 4752**, fax: **+421 2 4463 8451**
E-mail: servis@madalbal.sk

ES Prehlásenie o zhode

Madal Bal a.s. • Lazy IV/3356, 760 01 Zlín • IČO: 49433717

prehlasuje, že nasledovne označené zariadenie na základe jeho koncepcie a konštrukcie, rovnako ako do obehu uvedené vyhotovenie, zodpovedá príslušným bezpečnostným požiadavkám Európskej únie. Pri nami neodsúhlasených zmenách zariadenia stráca toto prehlásenie svoju platnosť.

Extol Craft 417201 Hrotová spájkovačka 60 W

bola navrhnutá a vyrobená v zhode s nasledujúcimi normami:

EN 60335-1+A1+A11+A12+A2; EN 60335-2-45; EN 62233;
EN 55014-1+A1+A2; EN 61000-3-2+A2; EN 55014-2+A1; EN 61000-3-2; EN 61000-3-3+A1+A2

a nasledujúcimi predpismi (v platnom znení):

2006/95 ES;
2004/108 EC;
2006/42 EC;
2002/95 ES

ve Zlíne 27.7.2012



Martin Šenkýř
člen predstavenstva a.s.

Bevezetés

Tisztelt Vásárló!

Köszönjük bizalmát, amelyet az elektromos láncfűrés megvásárlásával az Extol márka iránt tanúsított. A termék tulajdonságait az Európai Unióban érvényes szabványok és előírások szerinti alapos megbízhatósági, biztonsági és minőségi vizsgálatokban ellenőriztük.

Amennyiben a termékkel kapcsolatban bármilyen kérdése lenne, kérjük, lépjen kapcsolatba vevőszolgálati és tanácsadói központunkkal:

www.extol.hu

Telefax: (1) 297-1270 Telefon: (1) 297-1277

Gyártó: Madal Bal a. s., Průmyslová zóna Příluky 76001, Zlín Cseh Köztársaság

Forgalmazó: Madal Bal Kft., 1183 Budapest, Gyömrői út 85-91. (Magyarország)

A kiadás dátuma: 27.7. 2012

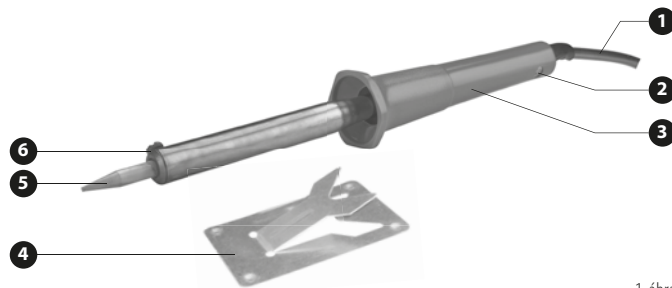
I. Műszaki adatok

Megrendelészám:	417201
Tápfeszültség / frekvencia:	230 V ~ 50 Hz
Teljesítményfelvétel:	60 W
A forrasztóhegy maximális hőmérséklete: *)	400°C
A forrasztóhegy maximális hőmérsékletre való felmelegedésének ideje:	5-6 perc
Hosszúság:	240 mm
Érintésvédelmi osztály:	I
Tömeg:	90 g

*) A forrasztóhegy maximális hőmérséklete a környezeti hőmérséklettel is függ. Alacsony környezeti hőmérséklet esetén a maximális hőmérséklet kisebb is lehet.

III. A termék jellemzői

Az Extol Craft 417201 forrasztópáka két fém kötésére szolgáló forrasztóanyag (ötvözet) megolvasztására szolgál. A vékony forrasztóhegy pontos munkavégzést tesz lehetővé. A kis tömeg, valamint a forrasztópáka ujjak közötti tartásának lehetősége növeli a munkavégzés kényelmét. Az Extol Craft 417201 forrasztópáka kisméretű tárgyak forrasztására szolgál. A forrasztópáka hobby jellegű / háztáji felhasználásra készült.



1. ábra

IV. Részegységek és működtető elemek

A forrasztópáka részei:

1. Csatlakozókábel
2. Kábelbiztosító
3. Markolat
4. Tartó
5. Felmelegített forrasztóhegy
6. A forrasztóhegy biztosítócsavarja

V. Munkavégzés a forrasztópákával

1. Csatlakoztassa a forrasztópákát az elektromos áramforráshoz. Ellenőrizze, hogy a hálózati feszültség értéke megfelel-e a forrasztópáka adattábláján feltüntetett feszültségértéknek.
2. Tegye fel a forrasztópákát a tartóra (1. ábra, 4. pozíció), és várjon, amíg a forrasztóhegy (1. ábra, 5. pozíció) felmelegszik (kb. 5-6 perc).
3. A forrasztóhegyet tegye ahhoz a ponthoz, ahol a kötést létre kívánja hozni, egyidejűleg érintse hozzá a forrasztóhegyhez a forrasztóanyagot. Az adott helyre olvasszon rá egy kevés forrasztóanyagot, egyúttal nyomja bele a másik összekötendő részt. Szükség esetén olvasszon meg még egy kevés forrasztóanyagot.
4. A forrasztási helyet hűtse enyhé levegőárammal, hogy a forrasztóanyag megszilárduljon, és a két rész között a szilárd kötés létrejöjjön. A forrasztás befejezését követően válassza le a forrasztópáka csatlakozóját az elektromos hálózatról, majd helyezze a forrasztópákát a tartóra, amíg kihül.

VI. A forrasztópá-ka használatára vonatkozó utasítások

- A forrasztópákának az elektromos áramforráshoz történő csatlakoztatása előtt ellenőrizze, hogy a forrasztóhegy (1. ábra, 5. pozíció) megfelelően van-e feltéve, és a biztosítócsavarral (1. ábra, 6. pozíció) biztosítva van-e. A forrasztópákát forrasztóhegy nélkül nem szabad felmelegíteni.
- Amennyiben lehetséges, munkavégzés közben az égési sérülések elkerülése érdekében viseljen megfelelő védőkesztyűt.
- A forró forrasztópákával való munkavégzés közben ügyeljen, hogy ne okozzon égési sérülést más személyeknek, illetve állatoknak.
- Égési sérülés bekövetkezése esetén a megégett helyet intenzíven kell hűteni. Súlyosabb esetben orvoshoz kell fordulni.
- Használat után a forrasztópákát mindig az éghetetlen felületre helyezett tartóra kell tenni, és hagyni kell lehűlni. Ha a forró forrasztópákát nem a tartóra teszi, tűz keletkezhet.
- A forrasztópákát biztonságos, gyermekek számára elérhetetlen és állatok számára hozzáférhetetlen helyen kell hagyni lehűlni.
- A forrasztópákát semmilyen körülmények között nem szabad vízbe merítéssel lehűteni.
- Amennyiben a csatlakozókábel megsérül, a forrasztópákát nem szabad tovább használni. A sérült csatlakozókábelt nem lehet kicserélni.
- Amennyiben a forrasztóhegyet meg kell tisztítani, melegítse fel a hegyet, és törölje le puha anyaggal, pl. textilálával vagy egy bőrdarabbal.

VII. Alkalmazott piktogramok és jelek



	A forrasztópákát használatának megkezdése előtt figyelmesen olvassa el a használati utasítást.
	Megfelel az Európai Unióban érvényes követelményeknek.

VIII. Hulladék ártalmatlanítás



A jelen gyártmány elektromos/elektronikus részeket is tartalmaz, illetve olajféslel üzemeltetett is tartalmazhat, amely veszélyes hulladékként van minősítve.

A 2002/96 EK számú irányelv értelmében az elektromos vagy elektronikus hulladékokat tilos

a vegyes hulladékok közé kidobni, és szükség szerű, hogy ezek az erre a célra rendeltetett hulladékártalmatlanító gyűjtőközpontba legyenek beszolgáltatva, és itt környezetkímélő módon ártalmatlanítva legyenek. Az illetékes hulladékgyűjtő központok listája a helyi község hivatalban tekinthető meg.

IX. Garanciális idő és garanciális feltételek

GARANCIÁLIS IDŐ

Jótállásra, szavatosságra vonatkozó jogszabályok, rendeletek: 151/2003. (IX.22) Korm. Rendelet; Ptk. 685.§ e) pont; Ptk. 305§ – 311/A-ig; 49/2003. (VII. 30.) GKM rendelet. Az említett törvények rendelkezéseivel összhangban a Madal Bal Kft. az Ön által megvásárolt termékre a jótállási jegyen feltüntetett garanciaidőt ad. Az alább megadott garanciális feltételek illetve a jótállási jegyen feltüntetett további feltételek teljesülése esetén a termék javítását a Madal Bal Kft.-vel szerződéses kapcsolatban álló szakszerviz a garanciális időszakban díjmentesen végzi el.

GARANCIÁLIS FELTÉTELEK

- Az előadó köteles a vevő részére átadni a rendben kitöltött jótállási jegyet. A jótállási jegybe minden adatot kitölthetetlenül, az értékesítés időpontjában kell bevezetni.
- A termék kiválasztásakor a vevőnek át kell gondolnia, hogy a termék az általa kívánt tulajdonságokkal rendelkezik-e. Nem lehet később reklamációs ok, hogy a termék nem felel meg a vevő elvárásainak.
- Garanciális javítási igény érvényesítésekor a terméket annak valamennyi tartozékával együtt, lehetőség szerint az eredeti csomagolásban, a rendben kitöltött jótállási jegy eredeti példányával és a vásárlást igazoló bizonylattal (blokk vagy számla) együtt kell átadni.
- Reklamáció, javítási igény esetén a terméket tiszta állapotban, portól és szennyeződésektől mentesen, olyan módon becsomagolva kell átadni, hogy a termék szállítás közben ne sérüljön meg.
- A szerviz nem felelős a termékek szállítás közben történő megsérüléséért.

- A szerviz nem felelős a termékkel együtt beküldött olyan tartozékokkal kapcsolatban, amelyek nem tartoznak a termék alapfelszereléséhez. Kivételt képeznek azok az esetek, amikor a tartozékok a termék(ök) a tartozék károsodása nélkül nem lehet levenni.
- A garancia kizárólag anyaghibák, gyártási hibák vagy technológiai feldolgozási hibák miatt bekövetkező meghibásodásokra vonatkozik.
- A jelen garanciavállalás nem csökkenti a törvényes jogokat, hanem kiegészíti azokat.
- A garanciális javításokat kizárólag a Madal Bal Kft-vel szerződéses kapcsolatban álló szerviz jogosult elvégezni.
- A gyártó felelős azért, hogy a termék a teljes garanciális időszakban – a termék használatára vonatkozó utasítások betartása esetén – a műszaki adatokban megadott tulajdonságokkal és paraméterekkel rendelkezzen. A gyártó egyúttal fenntartja a termék kialakításának előzetes figyelmeztetés nélkül történő megváltoztatására vonatkozó jogát.
- A garanciális igényjogosultság az alábbi esetekben megszűnik:
 - a termék használata és karbantartása nem a kezelési útmutatóban megadottak szerint történik;
 - a berendezésen a Madal Bal Kft. előzetes engedélye nélkül bármilyen beavatkozást végeztek, vagy a berendezés javítását olyan szerviz végezte, amely nem áll szerződéses kapcsolatban a Madal Bal Kft-vel.
 - a terméket nem megfelelő körülmények között vagy nem a rendeltetésének megfelelő célra használták;
 - a termék valamely részegységét nem eredeti részegységre cserélték;
 - a termék meghibásodása vagy túlzott mértékű elhasználódása nem megfelelő karbantartás miatt következett be;

- (f) a termék meghibásodása vagy sérülése vis major miatt következett be;
 - (g) a meghibásodást külső mechanikai hatás, hőhatás vagy vegyi hatás okozta;
 - (h) a termék meghibásodása nem megfelelő körülmények között történő tárolás vagy nem szakszerű kezelés miatt következett be;
 - (i) a termék meghibásodása (az adott típusra nézve) agresszív környezetet jelentő (például poros vagy nagy nedvességtartalmú) környezetben történő használat miatt következett be;
 - (j) a termék használata a megengedett terhelésszint feletti terheléssel történt;
 - (k) a garancialevelet vagy a termék megvásárlását igazoló bizonylatot (blokk vagy számla) bármilyen módon meghamisították.
13. A gyártó nem felelős a termék normál elhasználódásával kapcsolatos, illetve a termék nem rendeltetészerű használata miatt bekövetkező hibákért.
14. A garancia nem vonatkozik a berendezés normál használata következtében várhatóan elhasználódó elemekre (például a lakkozásra, szénkefére, stb.).
15. A garancia megadása nem érinti a vevők azon jogait, amelyekkel a termékek vásárlásával kapcsolatban külön jogszabályok alapján rendelkeznek.

GARANCIÁLIS IDŐ ALATTI ÉS GARANCIÁLIS IDŐ UTÁNI SZERVIZELÉS

A termékek javítását végző szakszervizek címe, a javítás ügymenetével kapcsolatos információk a www.madalbal.hu weboldalon találhatóak meg, illetve a szakszervizek felsorolása a termék vásárlásának helyén is beszerezhető. Tanácsadással a (1)-297-1277 ügyfélszolgálati telefonszámon állunk ügyfeleink rendelkezésére.

EK megfelelőségi nyilatkozat

A Madal Bal a.s. • Lazy IV/3356, 760 01 Zlín • szervezetazonosító szám: 49433717

tanúsítja, hogy az alább megadott jelöléssel rendelkező készülék, működési elve és kialakítása alapján, amely megegyezik a forgalomba hozott készülék működési elvével és kialakításával, teljesíti az Európai Unióban előírt, vonatkozó biztonsági követelményeit.

A készüléknek a Madal Bal a.s. által jóvá nem hagyott módosítása esetén a jelen nyilatkozat érvényét veszti.

Extol Craft 417201

Forrasztópáka, ceruza formájú, 60 W-os

amelynek tervezése és gyártása az alábbi szabványokkal összhangban történt:
EN 60335-1+A1+A11+A12+A2; EN 60335-2-45; EN 62233; EN 55014-1+A1+A2;
EN 61000-3-2+A2; EN 55014-2+A1; EN 61000-3-2; EN 61000-3-3+A1+A2

illetve az alábbi előírásokkal (hatályos szöveg) összhangban történt:

2006/95/EK;
2004/108/EK;
2006/42/EK;
2002/95/EK

Zlín, 27.7.2012



Martin Šenkýř
RT. igazgatósági tag

Lined writing area on page 18, consisting of 20 horizontal dotted lines.

Lined writing area on page 19, consisting of 20 horizontal dotted lines.