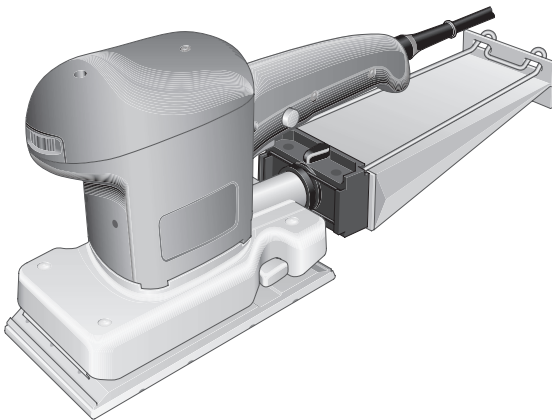


narex[®]

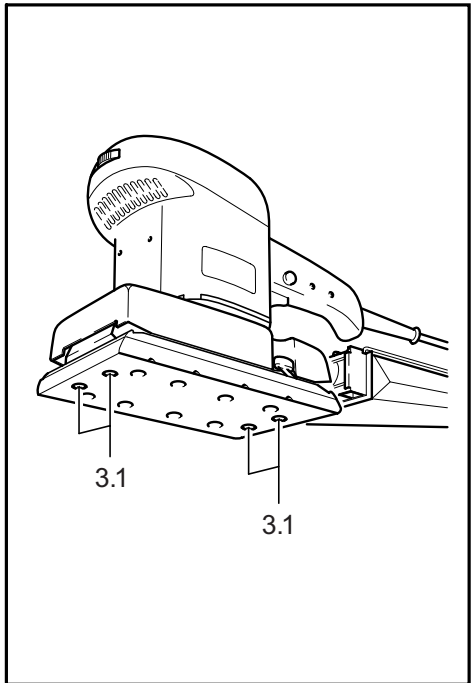
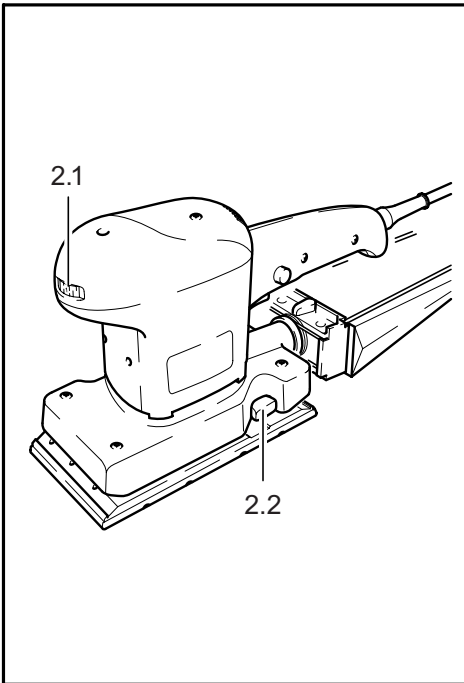
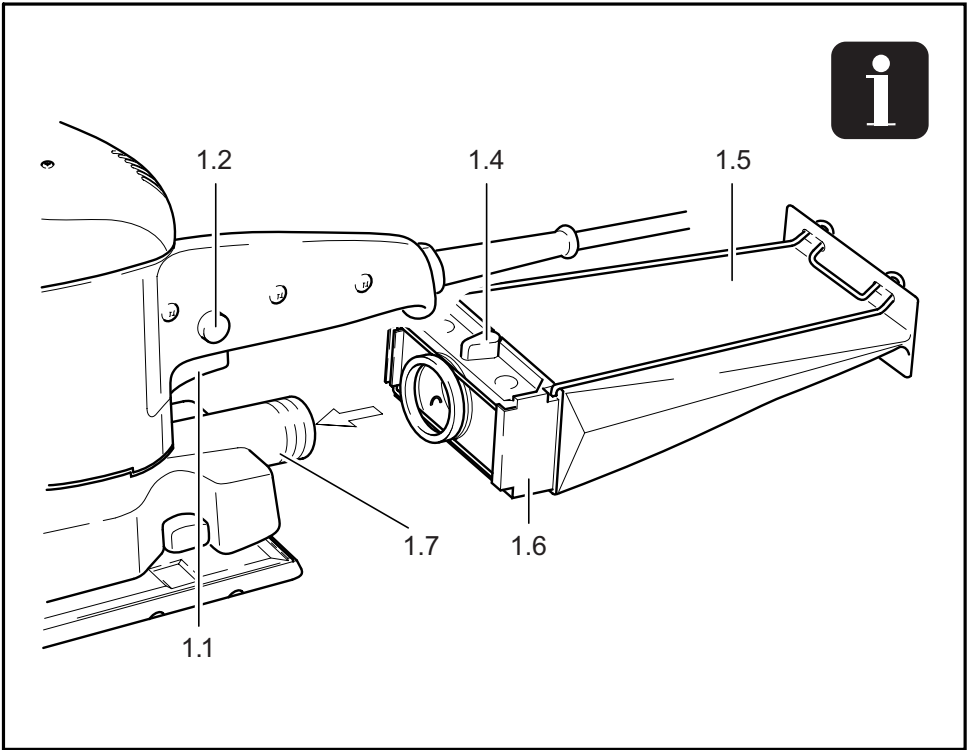


EBV 180
EBV 180 E

630366A

CZ 4 ... 6

SK 7 ... 9



Vibrační bruska

Příkon
Otáčky
Pracovní zdvihy
Brusný zdvih
Brusná deska
Třída ochrany
Hmotnost

EBV 180

280 W
10 000 min⁻¹
20 000 min⁻¹
2,4 mm
93 × 175 mm
II /
2,1 kg

EBV 180 E

280 W
4 000 – 10 000 min⁻¹
8 000 – 20 000 min⁻¹
2,4 mm
93 × 175 mm
II /
2,2 kg

Předepsané použití

Brusky EBV 180 a EBV 180 E jsou určeny k broušení dřeva, plastů, spojovacích materiálů, barev/laků, tmelů, a podobných materiálů.

Vznikají-li při broušení určitých materiálů výbušné nebo samovznětlivé prachy, pak je bezpodmínečně nutné dodržovat bezpečnostní pokyny výrobce těchto materiálů.

Z hlediska elektrické bezpečnosti nejsou brusky vhodné pro broušení za mokra.

Za škody a úrazy způsobené při používání ne k určenému účelu ručí uživatel.

Bezpečnostní pokyny



Bezpečná práce s náradím je možná pouze pokud si důkladně pročtete tento návod k používání a přesně dodržíte zde uvedené pokyny.

- Dodržujte bezpečnostní pokyny, které jsou součástí dodávky každého stroje.
- Stroj se nesmí používat v prostorech vlhkých, mokrých, venku za deště, mlhy, sněžení a v prostředí s nebezpečím výbuchu.
- Před každým použitím nářadí zkontrolujte pohyblivý přívod a vidlici. Závady nechte odstranit v odborném servisu.
- Mimo budovy používejte výhradně schválené prodlužovací kabely a kabelové spojky.
- Prach, který vzniká při práci je zdraví škodlivý, při práci používejte odsávání a respirátor.
- Nesmí se brousit azbestové materiály.
- Používejte brousící prostředky doporučené výrobcem.
- Pohyblivý přívod vedte vždy od nářadí dozadu.
- Vidlici pohyblivého přívodu zasuňte do zásuvky pouze tehdy, je-li bruska vypnutá.
- S bruskou nesmí pracovat osoby mladší 16-ti let.

Elektrické připojení a uvedení do provozu

Zkontrolujte, zda údaje na výrobním štítku souhlasí se skutečným napětím zdroje proudu.

Nářadí určené pro 230 V se smí připojit i na 220 V/240 V.

Bruska se uvede do chodu stisknutím spínače (1.1). Trvalý chod se zajistí stisknutím aretačního tlačítka (obr. 1.2).

Opětovným stisknutím spínače se aretace opět uvolní.

Elektronika (EBV 180 E)

Pro opracování rozdílných povrchů je výhodné rychlost broušení přizpůsobit příslušnému materiálu.

Čísla na regulátoru otáček (obr. 2.1) odpovídají v přibližně následujících hodnotách volnoběhu:

1	8 000 zdvihů/min	4	15 200 zdvihů/min
2	10 400 zdvihů/min	5	17 600 zdvihů/min
3	12 800 zdvihů/min	6	20 000 zdvihů/min

Odsávání prachu

Turbofiltr

Brusný prach se odsává přes odsávací kanály přímo v místě oděru. Klesá-li výkon odsávání, doporučujeme vyměnit turbofiltr (obr. 1.5). Aby při vypnutí nebo při přepravě neunikal prach z turbofiltru odsávacími kanály do okolí, je na přední části turbofiltru umístěna uzavírací klapka (obr. 1.4, | – otevřená, — – zavřená). Před uvedením do provozu je nutné dbát na to, aby byla tato klapka otevřená.

Odsávací zařízení

Při delším opracování dřeva nebo při průmyslovém použití materiálů, u kterých vznikají prachy ohrožující zdraví, je nutné nářadí připojit k vhodnému odsávacímu zařízení (vysavači NAREX/PROTOOL).

Povolte knoflík (1.3) a sejměte kazetu turbofiltru (1.6). Hadici (Ø 27 mm) vysavače nasuňte na hrdlo odsávání (1.7).

Brusný prostředek

Brusný prostředek s potahem FastFix

K účinnému odsávání prachu jsou určeny děrované brusné prostředky zrnitosti mezi P40 a P400. Objednací číslo prosím čerpejte z příslušných podkladů proskotů.

Na brousících deskách s potahem FastFix lze připevnit brusné prostředky jako např. brusné papíry s potahem FastFix a brusná rouna. Brusné prostředky se jednoduše přitlačí na brousící desku a podle potřeby se opět stáhnou.

Používejte pouze brousící desky s nepoškozeným přílnavým potahem. Kontrolujte, zda potah nezpůsobil poškození přitlačení na brousící desku a podle potřeby se opět stáhnou.

Brusný papír k upnutí

Otevřete upínací přípravek stlačením páčky (obr. 2.2). Brusný papír zasuňte až na doraz a spustíte páčku. Brusný papír položte na brousící desku, natáhněte směrem dopředu a stlačením páčky upněte na přední straně. Neděrovaný brusný papír lze děrovat pomocí děrovacího přípravku.

Použití

Poloha Electronic

Práce broušení

- | | |
|-----|--|
| 5–6 | <ul style="list-style-type: none">- broušení s max. otěrem- odbroušení starých barev- broušení dřeva a překližky před lakováním- mezibrus laku na plochách- očištění ploch od rzi pomocí brusného rouna- nabroušení V 2 A oceli / plechu pomocí brusného rouna |
| 4–5 | <ul style="list-style-type: none">- broušení tence naneseného předchozího laku- broušení dřeva pomocí brusného rouna- ulamování hran na dřevěných částech- hlazení základovaných dřevěných ploch |
| 3–4 | <ul style="list-style-type: none">- broušení hran z plného dřeva a překližky- mezibrus laku na hranách- očištění od rzi na hranách pomocí brusného rouna- nabroušení oken z přírodního dřeva pomocí brusného rouna- vyhlazení dřevěných povrchů před mořením pomocí brusného rouna- leštění mořených ploch pomocí brusného rouna- leštění nebo oddělení přebytečné vápenné pasty pomocí brusného rouna |
| 2–3 | <ul style="list-style-type: none">- mezibrus laku na mořených plochách |

Údržba a ošetřování

- Před všemi údržbařskými pracemi na stroji vždy vytáhnout síťovou zástrčku ze zásuvky!
- K zajištění cirkulace vzduchu se musí otvory chladicího vzduchu ve skříně motoru vždy udržovat volně a čisté.
- Stroj je vybaven samoodpojitelnými kartáči. Jsou-li kartáče opotřebovány, proběhne automatické přerušení proudu a stroj se zastaví.



Všechny údržbařské a opravárenské práce, které si vyžadují otevření skříně motoru smí být prováděny pouze autorizovanou servisní dílnou.

Skladování

Zabalené stroje lze skladovat v suchém skladu bez vytápění, kde teplota neklesne pod -5°C .

Nezabalené stroje lze skladovat pouze v suchém skladu, kde teplota neklesne pod $+5^{\circ}\text{C}$, kde je zabráněno náhlým změnám teploty.

Servis

opravy v záruční a pozáruční době provádí servisní střediska uvedená v přehledu.

Recyklovatelnost

Stroj, jeho příslušenství a obaly odevzdejte po ukončení jejich použitelnosti do sběru k opětovnému využití materiálů.

Symbole v návodu a na stroji



Nepatřt do komunálního odpadu



Dvojitá izolace

Záruka

Pro naše stroje poskytujeme záruku na materiální nebo výrobní vady podle zákonných ustanovení dané země, minimálně však 12 měsíců. Ve státech Evropské unie je záruční doba 24 měsíců při výhradně soukromém používání (prokázáno fakturou nebo dodacím listem). Škody vyplývající z přirozeného opotřebení, přetěžování, nesprávného zacházení, resp. škody zaviněné uživatelem nebo způsobené použitím v rozporu s návodem k obsluze, nebo škody, které byly při nákupu známy, jsou ze záruky vyloučeny. Reklamacie mohou být uznány pouze tehdy, pokud bude stroj v nerozebraném stavu

zaslán zpět dodavateli nebo autorizovanému servisnímu středisku NAREX. Dobře si uschovejte návod k obsluze, bezpečnostní pokyny, seznam náhradních dílů a doklad o koupi. Jinak platí vždy dané aktuální záruční podmínky výrobce.

Poznámka

Vzhledem k neustálému výzkumu a vývoji jsou změny zde uváděných technických údajů vyhrazeny.

Hlučnost a vibrace

Hodnoty byly naměřeny v souladu s EN 50 144.

Vážená hladina akustického tlaku činí normálně 76 dB (A).


Použijte ochranné prostředky proti hluku.

Vážená hodnota vibrací působící na ruce a paže – 5 m/s².

Prohlášení o shodnosti provedení

Prohlašujeme v plné naší zodpovědnosti, že tento výrobek je v souladu s následujícími harmonizovanými normami anebo normativními dokumenty: ČSN EN 60 745, ČSN EN 55 014-1, ČSN EN 50 014-2, ČSN EN 60 745-2-4, ČSN EN 61 000-3-2, ČSN EN 61 000-3-3 a nařízením vlády 18/2003 Sb., 24/2003 Sb.

CE



Antonín Pomeisl
Jednatel společnosti

NAREX s.r.o.
Chelčického 1932
470 37 Česká Lípa

Vibračná brúska

Príkion
 Otáčky
 Pracovné zdvihy
 Brusný zdvih
 Brusná doska
 Trieda ochrany
 Hmotnosť

EBV 180

280 W
 10 000 min⁻¹
 20 000 min⁻¹
 2,4 mm
 93 × 175 mm
 II /
 2,1 kg

EBV 180 E

280 W
 4 000 – 10 000 min⁻¹
 8 000 – 20 000 min⁻¹
 2,4 mm
 93 × 175 mm
 II /
 2,2 kg

Predpísané použitie

Brúsky EBV 180 a EBV 180 E sú určené na brúsenie dreva, plastov, spojovacích materiálov, farieb/lakov, tmelov a podobných materiálov.

Ak vznikajú pri brúsení určitých materiálov výbušné alebo samovznietlivé prachy, potom je bezpodmienečne nutné dodržiavať bezpečnostné pokyny výrobcu týchto materiálov.

Z hľadiska elektrickej bezpečnosti nie sú brúsky vhodné na brúsenie za mokra.

Za škody a úrazy spôsobené pri používaní nie k určenému účelu ručí užívateľ.

Bezpečnostné pokyny



Bezpečná práca s náradím je možná, iba pokiaľ si dôkladne prečítate tento návod na používanie a presne dodržíte tu uvedené pokyny.

- Dodržujte bezpečnostné pokyny, ktoré sú súčasťou dodávky každého stroja.
- Stroj sa nesmie používať vo vlhkých a mokrych priestoroch, vonku počas dažďa, hmly, sneženia a v prostredí s nebezpečenstvom výbuchu.
- Pred každým použitím náradia skontrolujte pohyblivý prívod a vidlicu. Chyby nechajte odstrániť v odbornom servise.
- Mimo budovy používajte výhradne schválené predlžovacie káble a kábové spojky.
- Prach, ktorý vzniká pri práci, je zdraviu škodlivý, pri práci používajte odsávanie a respirátor.
- Nesmú sa brúsiť azbestové materiály.
- Používajte brúsiace prostriedky odporúčané výrobcom.
- Pohyblivý prívod vedte vždy od náradia dozadu.
- Vidlicu pohyblivého prívodu zasuňte do zásuvky iba vtedy, ak je brúska vypnutá.
- S brúskou nesmú pracovať osoby mladšie ako 16 rokov.

Elektrické pripojenie a uvedenie do prevádzky

Skontrolujte, či údaje na výrobnom štítku súhlasia so skutočným napätím zdroja prúdu.

Náradie určené pre 230 V sa smie pripojiť aj na 220 V/240 V.

Brúska sa uvedie do chodu stlačením spínača (1.1). Trvalý chod sa zaisťuje stlačením aretačného tlačidla (obr. 1.2).

Opätovným stlačením spínača sa aretácia opäť uvoľní.

Elektronika (EBV 180 E)

Pre opracovanie rozdielnych povrchov je výhodné rýchlosť brúsenia prispôsobiť príslušnému materiálu.

Čísla na regulátory otáčok (obr. 2.1) zodpovedajú v približne nasledujúcich hodnotách voľnobehu:

1	8 000 zdvihov/min	4	15 200 zdvihov/min
2	10 400 zdvihov/min	5	17 600 zdvihov/min
3	12 800 zdvihov/min	6	20 000 zdvihov/min

Odsávanie prachu

Turbofilter

Brusný prach sa odsáva cez odsávacie kanály priamo v mieste oderu. Ak klesá výkon odsávania, odporúčame vymeniť turbofilter (obr. 1.5). Aby pri vypnutí alebo pri preprave neunikal prach z turbofiltera odsávacími kanálmi do okolia, je na prednej časti turbofiltera umiestnená uzatváracia klapka (obr. 1.4, | – otvorená, — – zatvorená). Pred uvedením do prevádzky je nutné dbať na to, aby bola táto klapka otvorená.

Odsávacie zariadenie

Pri dlhšom opracovaní dreva alebo pri priemyselnom použití materiálov, u ktorých vznikajú prachy ohrozujúce zdravie, je nutné náradie pripojiť k vhodnému odsávaciemu zariadeniu (vysávaču NAREX/PROTOOL).

Povoľte gombík (1.3) a odoberte kazetu turbofiltera (1.6). Hadicu (Ø 27 mm) vysávača nasuňte na hrdlo odsávania (1.7).

Brusný prostriedok

Brusný prostriedok s poťahom FastFix

K účinnému odsávaniu prachu sú určené dierované brusné prostriedky zrnitosti medzi P40 a P400. Objednávacie číslo prosím čerpajte z príslušných podkladov prospektov.

Na brúsiacich doskách s poťahom FastFix je možné pripevniť brusné prostriedky, ako napr. brusné papiere s poťahom FastFix a brusná rúna. Brusné prostriedky sa jednoducho pritlačia na brúsiacu dosku a podľa potreby sa opäť stiahnu.

Používajte iba brúsiace dosky s nepoškodeným priľnavým poťahom. Kontrolujte, či poťah nespôsobil poškodenie v dôsledku neodborného použitia (napr. zatavenie).

Brusný papier k upnutiu

Otvorte upínací prípravok stlačením páčky (obr. 2.2). Brusný papier zasuňte až na doraz a spustíte páčku. Brusný papier položte na brúsiacu dosku, natiahnite smerom dopredu a stlačením páčky upnite na prednej strane. Nedierovaný brusný papier je možné dierovať pomocou dierovacieho prípravku.

Použitie

Poloha Electronic

Práce brúsenia

- | | |
|-----|--|
| 5–6 | <ul style="list-style-type: none">- brúsenie s max. oterom- odbrúsenie starých farieb- brúsenie dreva a preglejky pred lakovaním- medzibrus laku na plochách- očistenie plôch od hrdze pomocou brusného rúna- nabrúsenie V 2 A oceli / plechu pomocou brusného rúna |
| 4–5 | <ul style="list-style-type: none">- brúsenie slabo naneseného predchádzajúceho laku- brúsenie dreva pomocou brusného rúna- ulamovanie hrán na drevených častiach- vyhladenie základových drevených plôch |
| 3–4 | <ul style="list-style-type: none">- brúsenie hrán z plného dreva a preglejky- medzibrus laku na hranách- očistenie od hrdze na hranách pomocou brusného rúna- nabrúsenie okien z prírodného dreva pomocou brusného rúna- vyhladenie drevených povrchov pred morením pomocou brusného rúna- leštenie morených plôch pomocou brusného rúna- leštenie alebo oddelenie prebytočnej vápenej pasty pomocou brusného rúna |
| 2–3 | <ul style="list-style-type: none">- medzibrus laku na morených plochách |

Údržba a ošetrovanie

- Pred všetkými údržbárskymi prácami na stroji vždy vytriahnuť sieťovú zástrčku zo zásuvky!
- Na zaistenie cirkulácie vzduchu sa musia otvory chladiaceho vzduchu v skrini motora vždy udržiavať voľné a čisté.
- Stroj je vybavený samoodpojiteľnými uhlíkmi. Ak sú uhlíky opotrebované, prebehnú automatické prerušenie prúdu a stroj sa zastaví.



Všetky údržbárske a opravárske práce, ktoré si vyžadujú otvorenie skrine motora, smú byť vykonávané iba autorizovanou servisnou dielňou.

Skladovanie

Zabaleny stroj môžete skladovať v suchom sklade bez vykurovania, kde teplota neklesne pod -5°C .

Nezabaleny stroj uschovávajte iba v suchom sklade, kde teplota neklesne pod $+5^{\circ}\text{C}$ a kde je zabránené náhlym zmenám teploty.

Servis

Opravy v záručnej a pozáručnej dobe prevádzajú servisné strediská uvedené v prehľade.

Ochrana životného prostredia

Stroj, jeho príslušenstvo a obaly odovzdajte po skončení použiteľnosti do sberu k opetovnému využitiu materialov.

Symbyly v návode a na stroji



Nepatří do komunálního odpadu



Dvojité izolácie

Záruka

Pre naše stroje poskytujeme záruku na materiálové alebo výrobné chyby podľa zákonných ustanovení danej krajiny, minimálne však 12 mesiacov. V štátoch Európskej únie je záručná lehota 24 mesiacov pri výhradne súkromnom používaní (preukázanie faktúrou alebo dodacím listom). Škody vyplývajúce z prirodzeného opotrebenia, preťažovania, nesprávneho zaobchádzania, resp. škody zavinené používateľom alebo spôsobené použitím v rozpore s návodom na obsluhu, alebo škody, ktoré boli pri nákupe známe, sú zo záruky vylúčené. Reklamácie môžu byť uznané len vtedy, ak bude stroj v nerozobratom

stave zaslaný späť dodávateľovi alebo autorizovanému servisnému stredisku NAREX. Dobré si uschovajte návod na obsluhu, bezpečnostné pokyny, zoznam náhradných dielcov a doklad o kúpe. Inak platia vždy dané aktuálne záručné podmienky výrobcu.

Poznámka

Vzhľadom k neustálemu výskumu a vývoju sú zmeny tu uvádzaných technických údajov vyhradené.

Hlučnosť a vibrácie

Hodnoty boli namerané v súlade s EN 50 144.

Vážená hladina akustického tlaku je menšia ako 70 dB (A).


Používajte ochranné prostriedky proti hluku.

Vážená hodnota vibrácií pôsobiacich na ruky a paže je menšia ako 2,5 m/s².

CE Prehlásenie o zhodnosti prevedenia

Prehlasujeme s plnou našou zodpovednosťou, že tento výrobok je v súlade s nasledujúcimi normami alebo normatívnymi dokumentami: EN 60 745, EN 55 014-1, EN 50 014-2, EN 60 745-2-4, EN 61 000-3-2, EN 61 000-3-3 podľa ustanovení smerníc 89/336/EWG, 98/37/EG.

CE



Antonín Pomeisl
Konateľ spoločnosti

NAREX s.r.o.
Chelčického 1932
470 37 Česká Lípa

Narex s.r.o.
Chelčického 1932
470 37 Česká Lípa

ZÁRUČNÍ LIST

Výrobní číslo		Datum výroby	Kontroloval
Prodáno spotřebiteli	Dne	Razítko a podpis	
ZÁRUČNÍ OPRAVY			
Datum		Razítko a podpis	
Převzetí	Předání		